

RAPPORT ANNUEL 2021



**C'EST VOUS
L'AVENIR**



**SOCIÉTÉ GÉNÉRALE
SÉNÉGAL**

DES FONDEMENTS SOLIDES POUR BÂTIR LA BANQUE DE DEMAIN

Société Générale est l'un des tout premiers groupes européens de services financiers. Engagé dans les transformations positives des sociétés et des économies, le Groupe agit chaque jour avec ses équipes pour construire ensemble, avec ses clients, un avenir meilleur et durable en apportant des solutions financières responsables et innovantes.

S'appuyant sur un modèle diversifié et intégré, Société Générale allie solidité financière, dynamique d'innovation et stratégie de croissance durable afin d'être le partenaire de confiance de ses clients, engagé dans les transformations positives du monde. Acteur important de l'économie réelle, Société Générale emploie plus de 131 000 collaborateurs⁽¹⁾ dans 66 pays⁽²⁾ et accompagne au quotidien 26 millions de clients particuliers, entreprises et investisseurs institutionnels⁽³⁾ à travers le monde. Les trois pôles métiers du Groupe offrent une large palette de conseils et de solutions financières sur mesure afin de sécuriser les échanges, de protéger et gérer l'épargne, de financer les projets, de protéger les vies et les activités et d'offrir des solutions et des services technologiques innovants.

(1) Effectifs en fin de période, hors personnel intérimaire.
(2) Comprendant les nouvelles entités ALD en Biélorussie, Bulgarie, Chili, Colombie et Pérou.
(3) Hors clients des compagnies d'assurance du Groupe.

EN SAVOIR ⊕

> Document d'enregistrement universel 2022, chapitre 1
> www.societegenerale.com/le-groupe-societe-generale/identite/presentation

EXCELLENTE PERFORMANCE ET NIVEAU DE CAPITAL SOLIDE

5,6 Md€
Résultat net publié record

25,8 Md€
(+16,7 % vs 2020)
Forte croissance des revenus

13,7 %
Ratio de capital CET1,
niveau de capital solide

TROIS PÔLES MÉTIERS COMPLÉMENTAIRES

BANQUE DE DÉTAIL EN FRANCE

avec des gammes complètes de services financiers grâce à un dispositif omnicanal à la pointe de l'innovation digitale.

BANQUE DE DÉTAIL ET SERVICES FINANCIERS INTERNATIONAUX

avec des réseaux présents en Afrique et en Europe, et des métiers spécialisés leaders dans leurs marchés qui offrent l'assurance et les services financiers aux entreprises.

BANQUE DE GRANDE CLIENTÈLE ET SOLUTIONS INVESTISSEURS

avec ses expertises reconnues, ses positions internationales clés et ses solutions intégrées.

UNE PERFORMANCE RECONNUE PAR LES AGENCES DE NOTATION

Notation financière⁽⁴⁾

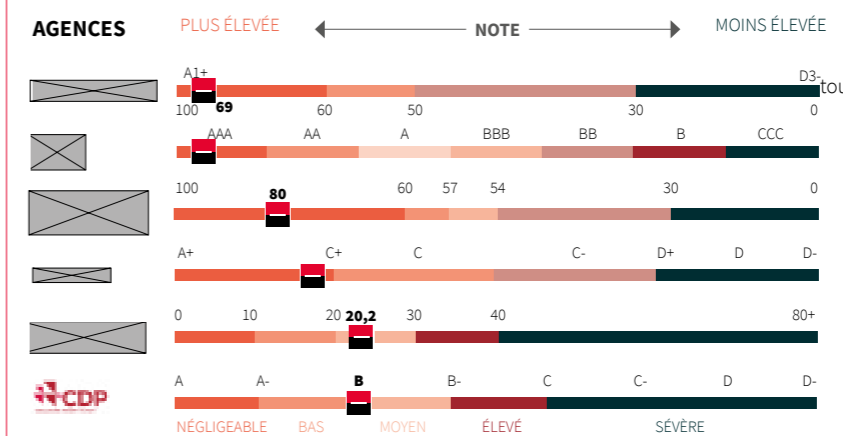
Fitch ratings : A

Moody's : A1

R&I : A

Standards & Poors : A

Cartographie des notes extra-financières 2021



NB : nombre de sociétés dans chaque panel des agences : MSCI 190 banques ; S&P CSA 242 banques ; Sustainalytics 408 banques ; Moody's ESG Solutions 4 952 sociétés ; ISS ESG 285 banques

POSITION PAR RAPPORT AUX PAIRS

TOP 1 % toutes compagnies mondiales
TOP 3 % Banques mondiales
TOP DÉCILE Banques mondiales
TOP DÉCILE Banques mondiales
TOP QUARTILE Banques mondiales

NOS QUATRE VALEURS COMMUNES

ESPRIT D'ÉQUIPE

Dans un monde en mutation, nous accompagnons tous nos clients avec un véritable esprit d'équipe. Partenaire responsable et de confiance, nous leur apportons de l'écoute, de l'agilité et la complémentarité de nos expertises. Nous travaillons avec nos clients comme nous travaillons entre nous : écoute, co-construction, valorisation des contributions, confiance, solidarité dans les succès comme dans les difficultés.

INNOVATION

Nous améliorons sans cesse notre relation client en tirant profit des innovations technologiques, en agissant ensemble pour adapter nos solutions et nos pratiques aux usages de demain. Fidèles à notre esprit entrepreneurial, nous transformons nos modes de travail, nous innovons en cultivant le partage, l'expérimentation et le raisonnement de rupture. Nous apprenons de nos succès comme de nos échecs.

RESPONSABILITÉ

Notre responsabilité et notre éthique consistent à répondre aux différents besoins en préservant l'intérêt à long terme de l'ensemble des parties prenantes. Notre responsabilité s'exprime aussi à travers le courage d'assumer nos actes et d'exprimer avec transparence nos opinions. Nous attachons autant d'importance à la façon d'atteindre les résultats qu'aux résultats eux-mêmes.

ENGAGEMENT

L'engagement de nos collaborateurs pour contribuer à la réussite de nos clients est total. Nous favorisons l'implication et l'accomplissement professionnels de tous. Nous entretenons en externe et en interne des relations de confiance et de respect mutuel. Notre engagement se nourrit de la satisfaction durable de nos clients envers nos expertises et nos compétences.

UNE BANQUE MOTEUR DES TRANSFORMATIONS POSITIVES

300 Md€
de finance durable.
Nouvel objectif 2022 à 2025.

120 Md€
planifiés pour accompagner la transition énergétique sur la période 2019-2023 :
157 Md€ déjà mobilisés, soit 131 % de l'objectif réalisé à fin 2021.

Engagement d'alignement de nos portefeuilles à des scénarios visant la **neutralité carbone globale en 2050.**

En ligne avec l'objectif de **réduction progressive à zéro de l'exposition au charbon** (sortie en 2030 pour les pays de l'UE et de l'OCDE ; 2040 pour le reste du monde).

18,5 Md€
engagés pour des financements identifiés SPIF⁽⁵⁾, dont la production de financements SPIF verts ou contribuant à la transition énergétique de 12,6 Md€ et 5,9 Md€ de financements sociaux et sociétaux.

86/100
Index égalité femme-homme.

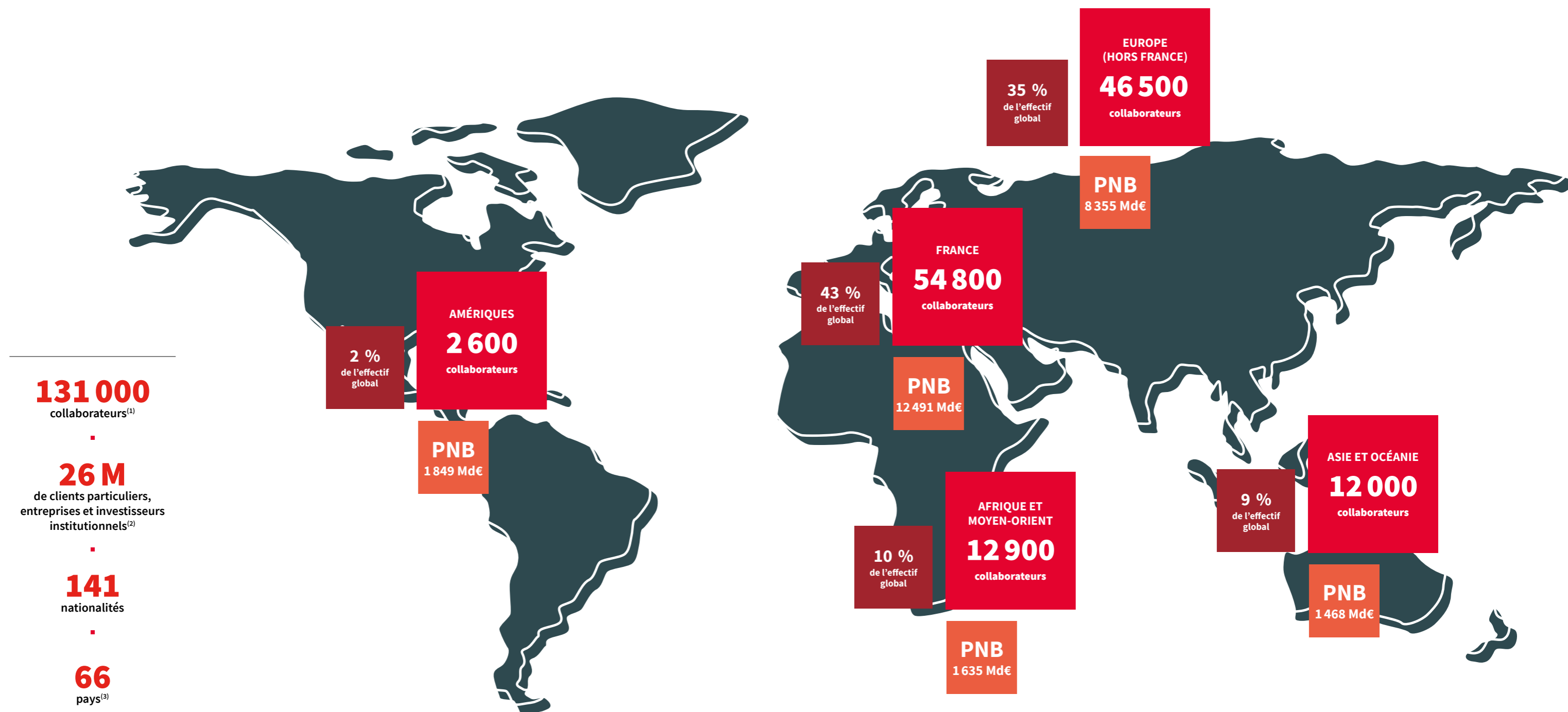
(4) Données sous-jacentes au 31/01/2022.

(5) Sustainable and Positive Impact Finance, Finance durable et à impact positif, des activités d'établissement de crédit, de leasing et/ou l'accompagnement de clients dans le développement de leur activité à impact positif.



UN PROFIL GÉOGRAPHIQUE DIVERSIFIÉ

L'ambition de notre Groupe est de poursuivre un développement durable fondé sur un modèle de banque diversifié et équilibré, avec un ancrage européen fort et une présence mondiale ciblée sur quelques domaines d'expertises métiers fortes. Société Générale souhaite entretenir avec sa clientèle des relations de long terme bâties sur une confiance mutuelle méritée, et répondre aux attentes de l'ensemble de ses parties prenantes.



(1) Hors effectif en fin de période, hors personnel intérimaire.

(2) Hors clients des compagnies d'assurance du Groupe.

(3) Comprenant les nouvelles entités ALD en Biélorussie, Bulgarie, Chili, Colombie et Pérou.

EN SAVOIR ⊕

> Document d'enregistrement universel 2022, chapitre 1

> www.societegenerale.com/le-groupe-societe-generale/identite/presentation

GUIDÉS PAR NOTRE RAISON D'ÊTRE

Dans un monde qui reste incertain, Société Générale poursuivra la dynamique engagée en 2021 pour finaliser sa feuille de route stratégique, mettre en œuvre les grands projets dans chacun de ses métiers, et maintenir un haut niveau de performance. Notre raison d'être continuera de nourrir notre ambition de vouloir construire un avenir meilleur et durable avec toutes nos parties prenantes.

« Construire ensemble, avec nos clients, un avenir meilleur et durable en apportant des solutions financières responsables et innovantes. »

EXPRESSION D'UNE AMBITION COLLECTIVE, NOTRE RAISON D'ÊTRE NOUS ANIME AU QUOTIDIEN ET GUIDE NOS CHOIX POUR CONSTRUIRE L'AVENIR.

EN SAVOIR ⊕

> www.societegenerale.com/fr/le-groupe-societe-generale/identite/raison-d-etre



LA BOUSSOLE DE NOTRE ACTION

CONSTRUIRE ENSEMBLE, AVEC NOS CLIENTS...

NOTRE VISION

Notre vocation est de créer avec et pour nos clients des solutions à valeur ajoutée pour les aider à entreprendre, à progresser, en leur apportant l'accompagnement financier qui permet de concrétiser et de faire grandir leurs projets.

NOS RÉALISATIONS EN 2021

Une transformation poursuivie par nos métiers au service de la satisfaction client :

- 66 % de clients du Groupe actifs sur le digital et 69 % pour la banque de détail en France et en République tchèque
- 39 % d'acquisitions digitales de clients particuliers
- Boursorama leader incontesté de la banque en ligne en France et 1^{re} banque française en termes de *Net Promoter Score*

Une utilisation efficiente des leviers technologiques :

- 200 M€ de création de valeur annuelle estimée grâce à la data et à l'intelligence artificielle
- 80 % de nos serveurs dans le cloud

... UN AVENIR MEILLEUR ET DURABLE...

NOTRE VISION

Nous vivons dans un monde où développement économique et progrès environnemental et social sont devenus indissociables. Les défis collectifs sont immenses, qu'ils soient géopolitiques, écologiques, économiques ou technologiques. Nous entendons jouer, en accompagnement de nos clients, et dans la société, un rôle moteur dans les transformations positives du monde.

NOS RÉALISATIONS EN 2021

Intégration de l'ESG au cœur de nos métiers :

- Société Générale reconnue meilleure banque RSE du monde par *International Financing Review* pour 2021
- Banque de détail en France : lancement de l'offre de prêt environnemental et social
- Banque de Grande Clientèle et Solutions Investisseurs : accompagnement de la grande clientèle et investisseurs dans leur transition écologique à travers toutes les chaînes de valeur, « *Best Sustainable Bank* » en 2021 par les médias de référence *Global Finance* et *The Banker*
- Banque de détail et Services Financiers Internationaux : leader mondial de la mobilité durable et déploiement de la finance durable dans l'ensemble des régions

Poursuite de nos engagements pour la transition durable

- Réduction de 10 % de l'exposition globale au secteur de l'extraction du pétrole et du gaz d'ici 2025
- Sécurisation d'une sortie complète de l'exposition au secteur du charbon thermique d'ici 2030 dans les pays de l'UE et de l'OCDE, 2040 dans le reste du monde
- Plus de 150 Md€ mobilisés pour la transition énergétique entre 2019 et 2021
- Membre fondateur de la *Net-Zero Banking Alliance* et co-direction du nouveau groupe de travail international pour établir un accord de financement visant à réduire l'empreinte carbone du secteur Acier
- Nouvel objectif de 300 Md€ de finance durable pour 2022 à 2025

... EN APPORTANT DES SOLUTIONS FINANCIÈRES RESPONSABLES ET INNOVANTES.

NOTRE VISION

Nous concevons notre métier de banquier comme étant celui de trouver et fournir à nos clients toujours plus de solutions à valeur ajoutée, innovantes et adaptées en nous appuyant sur nos expertises, notre expérience servicielle ou notre écosystème.

NOS RÉALISATIONS EN 2021

Mise en action de nouveaux business models par les start-up du Groupe :

- 33 Md€ de volumes de transactions cumulées par Trezor
- 7 millions de véhicules proposés dans le catalogue de Reezocar
- 1^{res} obligations digitales (CBDC) émises pour le compte de la Banque européenne d'investissement par FORGE
- Dépassement des 100 000 clients par Shine

Proposer de nouvelles solutions responsables aux clients :

- Banque de détail en France : offre d'épargne 100 % responsable en architecture ouverte et accessible à tous en France
- Banque de Grande Clientèle et Solutions Investisseurs : nouvelles offres autour de l'hydrogène
- Banque de détail et Services Financiers Internationaux : 27 % de véhicules électriques sur le total des véhicules livrés à ALD Automotive en 2021

CRÉER DE LA VALEUR POUR NOS PARTIES PRENANTES

Nous avons bâti notre modèle bancaire sur notre raison d'être et notre vision, en nous appuyant sur la force de nos ressources et de nos valeurs pour proposer à nos clients des services à valeur ajoutée, plus durables et novateurs. Au cœur de l'économie, nous nous engageons pour contribuer aux transformations positives du monde dans l'ensemble de nos activités, au service de nos parties prenantes.

NOTRE RAISON D'ÊTRE

Construire ensemble, avec nos clients, un avenir meilleur et durable, en apportant des solutions financières responsables et innovantes.

NOS VALEURS

- ESPRIT D'ÉQUIPE
- INNOVATION
- RESPONSABILITÉ
- ENGAGEMENT

NOS RESSOURCES

- **131 000 FEMMES ET HOMMES** professionnels, engagés et responsables
- **DES EXPERTISES** et des systèmes technologiques de pointe
- **UNE STRUCTURE FINANCIÈRE SOLIDE**
Ratio CET1 de solidité financière de 13,7 %
- **UNE CULTURE FORTE ET INNOVANTE**
Une présence au cœur des territoires dans **66 PAYS**
- **26 MILLIONS DE CLIENTS** particuliers, professionnels, entreprises et institutionnels qui nous font confiance
- **5 Md€** de dépenses externes en 2021 et **5 000 FOURNISSEURS** sous contrat

NOS MÉTIERS

BANQUE DE DÉTAIL EN FRANCE

BANQUE DE DÉTAIL ET SERVICES FINANCIERS INTERNATIONAUX

BANQUE DE GRANDE CLIENTÈLE ET SOLUTIONS INVESTISSEURS

NOTRE VALEUR AJOUTÉE POUR NOS CLIENTS

- **ASSISTER NOS CLIENTS** pour leur fournir le bon service au bon moment, au mieux de leurs intérêts, et assurer sécurité et protection à leurs avoirs et leurs données
- **OFFRIR DES SOLUTIONS ET DES SERVICES TECHNOLOGIQUES**
 - 66 % de clients actifs sur le digital
 - Boursorama #1 banque en ligne en France : environ **3,3 millions** de clients
 - **1,7 million** de véhicules gérés par ALD Automotive
- **PROTÉGER NOS CLIENTS DANS LEUR VIE ET DANS LEURS ACTIVITÉS**
 - **23 millions** de contrats d'assurance gérés
 - Position de premier plan dans les produits dérivés
- **AIDER NOS CLIENTS À FINANCER LEURS PROJETS**
 - **497 Md€** d'encours de crédits à la clientèle
 - « Banque de l'année pour 2021 en matière de développement durable » par *International Financing Review*
- **PROTÉGER ET GÉRER L'ÉPARGNE DE NOS CLIENTS**
 - **502 Md€** de dépôts
 - **4 586 Md€** d'actifs en conservation
 - **130 Md€** d'actifs gérés en Banque Privée
 - Nouvelle offre épargne 100 % ISR en France
- **SÉCURISER LES ÉCHANGES**
 - **16 millions de paiements** et 557 Md€ d'échanges par jour

NOTRE VALEUR AJOUTÉE POUR NOS AUTRES PARTIES PRENANTES

- **INCLURE, DÉVELOPPER ET ENGAGER NOS COLLABORATEURS**
 - En bonne voie pour atteindre l'objectif de **30 %** de femmes dans les instances dirigeantes du Groupe en 2023
 - **40 000** collaborateurs formés aux risques E&S en 2021
- **ASSURER LA PÉRENNITÉ DE L'ENTREPRISE**
 - donner une information précise, complète et transparente pour les investisseurs et les actionnaires
 - adopter de hauts standards en matière de gestion de nos risques
- **CONTRIBUER AU DÉVELOPPEMENT ÉCONOMIQUE ET SOCIAL DE NOS PAYS D'IMPLANTATION**
 - Charge d'impôts et taxes : **2,7 Md€** en 2021
 - **Top 1 %** toutes compagnies mondiales Moody's ESG (A1+)
 - **Top 3 %** banques mondiales MSCI (AAA)
- **BÂTIR AVEC NOS FOURNISSEURS DES RELATIONS ÉQUILIBRÉES** placées sous le signe de la confiance, de l'équité et de la transparence labellisées « relations fournisseurs et achats responsables » depuis 2012
- **RESPECTER L'ENVIRONNEMENT**
 - **Plus de 150 Md€** pour accompagner la transition énergétique, au-dessus de l'objectif 2019-2023 de 120 Md€, avec 2 ans d'avance sur le calendrier.
 - Nouvel objectif de **300 Md€** de finance durable pour 2022 à 2025
 - En bonne voie pour **réduire de 10 %** l'exposition globale au secteur de l'extraction du pétrole et du gaz d'ici 2025
 - Exposition résiduelle marginale au charbon thermique, sécurisant une sortie complète d'ici 2030 dans les pays de l'UE et de l'OCDE, 2040 dans le reste du monde
 - Membre fondateur de la *Net-Zero Banking Alliance*

EN SAVOIR ⊕

- > Document d'enregistrement universel 2022, chapitre 1
- > www.societegenerale.com/le-groupe-societe-generale/identite/presentation





BASSIROU DIAGNE
PRÉSIDENT DU CONSEIL D'ADMINISTRATION

LE MOT DU **PCA**

Dans un contexte sanitaire amélioré, 2021 aura été marquée par une reprise économique. En effet, Société Générale Sénégal a su affiner son dispositif de fonctionnement au regard de l'expérience accumulée suite à la forte pandémie de 2020 et démontrer ainsi une véritable capacité de résilience.

Dans ce contexte, influencé malgré tout par les incertitudes toujours existantes sur l'éradication de la pandémie et sur les risques géostratégiques de la sous-région et du monde, la banque a pu dégager un très bon résultat. Au final l'exercice 2021 s'est clôturé avec un Résultat net de 18,069 Milliards CFA en hausse de 16 % par rapport à 2020 et un renforcement de nos fonds propres qui s'élèvent désormais à 115 Milliards CFA.

La banque continue à maintenir ses parts de marché notamment dans la collecte des dépôts sur le Corporate et le Retail.

Sur le plan des emplois, les encours de crédits à la clientèle s'affichent à hauteur 664.235 Milliards CFA, ces derniers sont en hausse de 4,2 % par rapport à 2020 avec une reprise de la dynamique des crédits dans le dernier trimestre 2021. Il conviendra de noter une nouvelle dynamique en matière d'ingénierie financière génératrice de commissions, avec la mise en place de deals délocalisés avec la Direction régionale Afrique de l'Ouest et le Groupe. Ce dispositif nous a conforté dans notre positionnement d'acteur bancaire principal dans l'accompagnement de l'Etat du Sénégal pour le financement des grands projets d'infrastructures et d'énergie.

Concernant les dépôts, ils affichent un total de 910.659 Milliards CFA et sont en surperformance grâce une collecte dynamique aussi bien sur le segment Corporate que le marché Retail.

Le Coût Net du Risque ressort en reprise de 431 Millions CFA grâce aux actions de recouvrement et à de belles reprises de provisions. Ce constat est toutefois atténué par la dépréciation des titres YUP à hauteur de 874 Millions CFA.

Les frais généraux sont globalement bien maîtrisés malgré une légère surconsommation induite par l'ajustement de la prime d'intéressement suite à la croissance du Résultat Net.

Ces très bons résultats de Société Générale Sénégal dans un contexte national et international difficile et plein d'incertitudes sont à mettre au crédit de notre Direction générale, du comité de direction et de l'ensemble des collaborateurs qui déploient incessamment des trésors d'ingéniosité pour permettre à la banque de renforcer ses positions. C'est aussi le résultat de la fidélité de nos clients qui continuent à nous faire confiance.

Aussi au nom du Conseil d'Administration, je félicite et remercie la Direction Générale, l'ensemble des collaborateurs et aussi nos clients pour ces résultats et les exhorte à renforcer cette dynamique afin de continuer à être la banque de référence et un acteur incontournable dans le financement de l'économie du pays.

BASSIROU DIAGNE
PRÉSIDENT DU CONSEIL D'ADMINISTRATION

CONTEXTE ECONOMIQUE ET FINANCIER EN 2021

UNE ÉCONOMIE MONDIALE TOUJOURS SUSPENDUE A UNE CRISE SANITAIRE PERSISTANTE

L'année 2021 a été marquée par des perspectives économiques restées très incertaines, liées à la persistance de la pandémie Covid-19. Les nouveaux variants ont provoqué successivement des reprises pandémiques et ont continué à susciter des inquiétudes. A cela s'est ajouté une montée de l'inflation, de la dette publique et une baisse des recettes affectant ainsi la relance de certaines économies notamment des pays émergents et en développement.

Cependant, les efforts fournis par la communauté scientifique internationale dans la production de vaccins efficaces, la progression des campagnes de vaccination d'une part et d'autre part les mesures de soutien économiques ont permis de limiter les séquelles causées par cette crise sanitaire

En effet, des reprises économiques variant selon les pays et les secteurs d'activité, ont été enregistrées dans la plupart des géographies.

Ainsi, le taux de croissance mondial en 2021 est estimé à 5,9 %, porté essentiellement par l'Espagne, les Etats-Unis, la France et le Canada.

Concernant les pays avancés, leur croissance devrait ralentir sous l'effet des tensions géopolitiques, inflationnistes et des difficultés d'approvisionnement en bien et services. Il afficherait un taux de 5,2 % pour 2021.

S'agissant des pays émergents et en développement les prévisions de croissance en 2021 sont de l'ordre de 6,5 % (contre -2,0 % en 2020) bénéficiant ainsi de la reprise de l'activité économique mondiale.

La croissance en Inde marquée négativement suite à la succession de vagues de contamination dû à la pandémie, afficherait un taux de croissance estimé en 9 % en 2021. Concernant la Chine, elle a bénéficié de la vigueur du soutien budgétaire de l'Etat, ce qui a donné une estimation de la croissance en hausse à l'ordre de 8,1 % en 2021.

En Afrique subsaharienne, une reprise économique moins vigoureuse a été notée, malgré le renforcement de la demande mondiale en matières premières. Toutefois, les pays dont l'activité économique reste tributaire du tourisme ont vu leur croissance stagner. L'évolution de l'activité économique en Afrique subsaharienne est estimée en hausse de 4,0 % en 2021 contre un repli de 1,7 % en 2020 en rapport avec les regains au Nigéria (+3,0 %) et en Afrique du Sud (+4,6 %).



UN RAFFERMISSEMENT DE L'ACTIVITÉ ECONOMIQUE DE L'UEMOA ATTENDU EN 2021

Après un ralentissement l'année précédente dû à la pandémie Covid-19, le taux de croissance dans la zone UEMOA est estimé à 5,5 % pour l'année 2021 (contre 1,8 % en 2020) ; un raffermissement favorisé par la mise en œuvre des mesures de relance économique par les Etats membres. A cela s'est ajouté le maintien d'une politique monétaire accommodante par la BCEAO pour assurer la couverture des besoins de liquidité exprimés par les banques et favoriser le financement des agents économiques.

Concernant l'inflation, elle enregistrerait un taux de 3,6 % en 2021 dû aux tensions inflationnistes avec l'augmentation des prix, imputable principalement à la baisse de la production agricole locale, au renchérissement des produits alimentaires



L'ÉVOLUTION DE L'ACTIVITÉ ÉCONOMIQUE EN AFRIQUE SUBSAHARIENNE

2020

↓ 1,7%

2021

↑ 4,0%

L'INFLATION 2021

TAUX DE CROISSANCE DANS LA ZONE UEMOA

5,5%

TAUX D'INFLATION

3,6%

SÉNÉGAL : UNE ÉCONOMIE REDYNAMISÉE EN 2021 PAR PLUSIEURS FACTEURS

Au Sénégal, l'activité économique a enregistré une redynamisation rendue possible grâce notamment à une meilleure maîtrise de la pandémie.



• LE TAUX DE CROISSANCE

A ce qui précède, s'est ajouté la relance des investissements structurants dans le cadre de la poursuite de l'exécution des projets et programmes du PSE inscrits dans le Plan d'actions prioritaires ajusté et accéléré (PAP2A). Tous ces efforts consentis ont contribué à maintenir le dynamisme de l'activité économique pour donner un taux de croissance estimé en hausse de 5,1 % en 2021 (contre 1,3 % en 2020).



• L'INFLATION

L'inflation est estimée à 2,3 % pour l'année 2021. Il est important de souligner que ladite année a enregistré une évolution du cours du baril sur le marché international et par ricochet l'augmentation des prix des produits alimentaires ainsi que des matières premières.

Néanmoins, l'inflation reste maintenue en deçà du seuil communautaire de 3,0 %, retenu dans le cadre de la surveillance multilatérale au sein de l'UEMOA.



• LA GESTION BUDGÉTAIRE

En 2021, la gestion budgétaire a été impactée de façon amoindrie par la pandémie Covid-19 engendrant ainsi une évolution modérée de 2,6 % des charges avec une réduction des dons courants (transferts) et des subventions concomitamment à un renforcement des investissements.

• **Les recettes** : les ressources totales de l'État sont passées de 2842,7 Milliards en 2020 à 2979,4 Milliards pour l'année 2021, soit une hausse de 136,6 Milliards en valeur absolue et de 4,8 % en valeur relative.

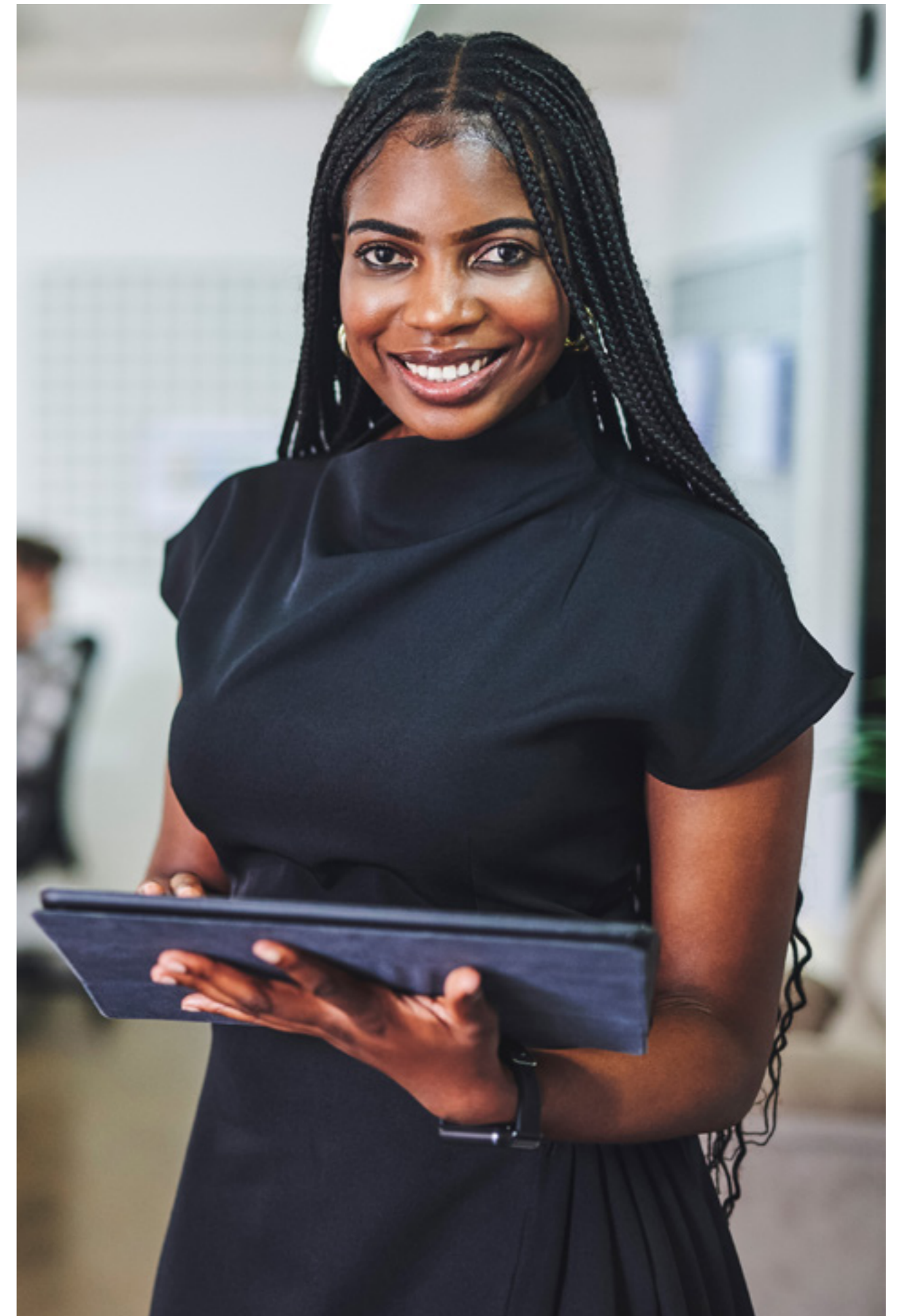
o Les recettes fiscales ont enregistré une hausse de 9,5 % (soit 2594,1 Milliards), imputable aussi bien aux impôts directs qu'aux impôts indirects ; soit 16,9 % du PIB en 2021 (contre 16,7 % l'année précédente).

o Les dons sont ressortis à 130,6 Milliards, soit une baisse de 193,9 Milliards (-59,8 %) imputable au repli des dons budgétaires.

• **Les dépenses** : elles sont estimées à 3943,6 Milliards en 2021 contre 3745,7 Milliards en 2020, soit un accroissement de 197,9 Milliards (+5,3 %). Cette évolution traduit la progression de l'investissement et la réduction des transferts et subventions.

• **Le déficit budgétaire** : tirée par les recettes au cordon douanier et les impôts directs puis atténuée par la contraction de la TVA intérieure, la mobilisation des ressources a enregistré une hausse de 4,8 % en 2021. Ainsi le déficit budgétaire, dons compris, est ressorti à 964,3 Milliards, soit 6,3 % du PIB à fin 2021.

• **La dette publique** : son encours est estimé à 10297 Milliards en 2021 contre 8903,3 Milliards un an auparavant, soit une progression de 15,7 % sur la période et représentant 67,1 % du PIB en 2021. Il demeure tout de même en dessous de la norme de 70 % retenue dans le cadre de la surveillance multilatérale.



LE CONSEIL D'ADMINISTRATION AU 31 DÉCEMBRE 2021

LISTE DES ADMINISTRATEURS

MEMBRE	FONCTIONS
Bassirou DIAGNE	PCA
SOCIETE GENERALE	ADMINISTRATEUR
Ahmed El YACOUBI	ADMINISTRATEUR
Pierre Yves DEMOURES	ADMINISTRATEUR
Christine CLOSTRE	ADMINISTRATEUR
Cathelle EDET	ADMINISTRATEUR
Fatimatou Zahra DIOP	ADMINISTRATEUR
Cheikh Tidiane MBAYE	ADMINISTRATEUR
Kamel NEJI	ADMINISTRATEUR
Yacine Diama FAL	ADMINISTRATEUR
Moussa THIAM	ADMINISTRATEUR

LE COMITÉ DE DIRECTION (AU 31 DÉCEMBRE 2021)



JEAN-MARC MANCEL
DIRECTEUR GÉNÉRAL



ISSA BADIANE
SECÉTAIRE GÉNÉRAL



HÉLÈNE LAC-LE-GALL
DIRECTRICE DES RESSOURCES



NICOLAS TAUVEL
DIRECTEUR COMMERCIAL ENTREPRISE



MAGUETTE SARR
DIRECTRICE DE LA CLIENTÈLE DES
PARTICULIERS ET DES PROFESSIONNELS



LOUIZA DJERMAINE
DIRECTRICE FINANCIÈRE



NAFISSATOU THIAW MBACKE
DIRECTRICE MARKETING, COMMUNICATION
ET QUALITÉ



AÏSSATOU SOUMARÉ
DIRECTRICE DES RISQUES



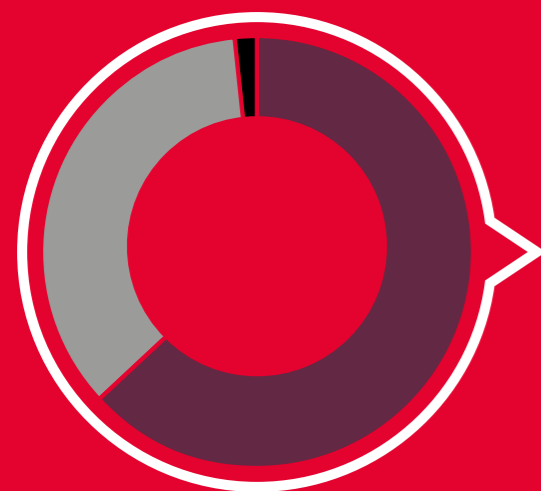
MYRIAME BA VERNET
DIRECTRICE DES RESSOURCES HUMAINES



PAUL-ANTOINE NDONG
DIRECTEUR DE LA CONFORMITÉ



NDÈYE AÏSSATOU TOURÉ
DIRECTRICE DU CONTRÔLE PÉRIODIQUE



PLUS D'1/3

du capital détenu par les privés sénégalais

- Société Générale (63,31%)
- Privé sénégalais (35,13%)
- SGCI (1,56%)



UN EMPLOYEUR RESPONSABLE

1. LA PROTECTION DES COLLABORATEURS

L'année 2021 marquée par la pandémie encore présente a eu un fort impact sur l'ensemble des collaborateurs et nos activités avec l'avènement de la deuxième et troisième vague de la COVID-19.

Les services médicaux de Société Générale Sénégal ont maintenu les dispositifs de distanciation permettant ainsi d'anticiper et de réduire les risques de contamination au sein de la banque.

Au courant de cette même année, afin de lutter contre le stress en milieu professionnel, une formation sur l'hygiène de vie et de posturologie a été organisée afin de sensibiliser les collaborateurs sur le bien-être au travail.



2. Société Générale Sénégal accélère ses initiatives en matière de Diversité et Inclusion !

Dans le cadre des engagements Diversité et Inclusion pris par le Groupe afin de créer un **environnement de travail de nature à faciliter l'engagement et la réussite professionnelle de tous ses collaborateurs Femmes ou Hommes**, deux nouvelles mesures pour nos collaboratrices ont été mises en place depuis le 1^{er} janvier 2021 :

L'ALLONGEMENT DU CONGÉ DE MATERNITÉ DE 02 SEMAINES.



En effet, deux semaines supplémentaires de congés post-accouchement sont offertes à nos collaboratrices dans le but « **d'améliorer l'équilibre vie professionnelle / vie privée** » de nos collaboratrices.

LA MISE EN PLACE D'UNE SUBVENTION DES FRAIS DE GARDERIE D'ENFANTS ÂGÉS DE 0 À 3 ANS.



En effet, **les femmes désirant confier leur jeune enfant à des structures locales de garderie (crèche) se verront allouer une subvention correspondant à 50 % des frais mensuels de garderie** (hors frais d'inscription et autres frais divers).

A noter que ces deux nouvelles mesures viennent compléter une série d'initiatives allant dans le sens d'une meilleure inclusion de nos collaboratrices, à savoir :

- La mise en place d'entretiens pré et post congé de maternité, dès 2019 ;
- La neutralisation des congés de maternité dans le calcul de l'intéressement, dès 2020.



3. Une nouvelle agence bancaire 100 % dédiée aux membres du personnel

La nouvelle agence du personnel, ouverte dès le **1er septembre 2021**, accompagne les collaborateurs dans la gestion de leurs opérations au quotidien ainsi que dans le financement de leurs projets.

DES SERVICES SUR MESURE :



Une expertise commerciale à travers des solutions personnalisées et adaptées



Un espace convivial et discret pour réaliser les opérations



Un système de gestion des réclamations dédié



Des délais de traitement optimisés



PERSPECTIVES 2022



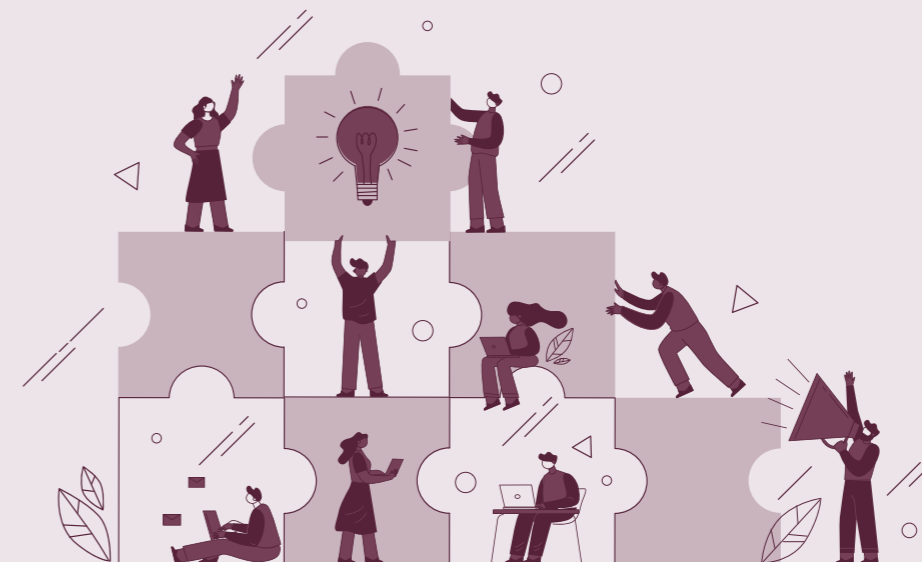
• **Organisation du travail** : la Direction des Ressources Humaines, sous l'impulsion de la Direction Régionale AFO a opté pour une rationalisation des effectifs à travers des organisations simplifiées et efficaces. Elle accompagnera ainsi les différentes directions dans la transformation des métiers à travers entre autres le redéploiement des ressources.

• **Préparation de la relève managériale** : renforcer le plan de succession des postes clés, développer un plan de rétention pour nos talents.

• **Amélioration du bien-être au travail** : équilibre vie privée - vie professionnelle, inclusion et équité, développement de l'offre santé, relooking des espaces de travail.

• **Accélération de la digitalisation de nos process.**

• **Ancrage de notre marque employeur par divers canaux** : forums, partenariats écoles, réseaux sociaux



UNE ORGANISATION DYNAMIQUE MALGRÉ LA CRISE

Notre priorité reste celle d'accompagner nos collaborateurs ainsi que leurs parcours de carrière, de promouvoir les talents et à assurer la relève managériale.

Ces éléments sont indispensables pour attirer, engager, retenir les salariés et développer leur employabilité en cohérence avec les besoins métiers actuels et futurs de la banque.

253
MOBILITÉS
ont été réalisées
au sein de la banque

62
NOUVEAUX
RECRUTEMENTS
enregistrés. Nous notons
par ailleurs un faible
turn-over des salariés de
l'ordre de 2,9 %.

505
JOURS DE
FORMATION
hors formation réglementaire,
pour 702 participants.



LA CONFORMITÉ AU CŒUR DE NOTRE DÉVELOPPEMENT

La Direction de la Conformité (CPLÉ) est responsable de la cohérence des règles de prévention et du contrôle du risque de non-conformité liés à la réglementation bancaire. Pour assurer efficacement la supervision du dispositif, la direction de la conformité, repose sur une équipe dédiée répartie en 2 services : la sécurité financière et la conformité réglementaire.

- **La sécurité financière**

La sécurité financière a pour mission de prévenir le risque opérationnel lié au blanchiment de capitaux et au financement du terrorisme (LAB/FT), de veiller aux respects des Sanctions et Embargo dont l'importance et la complexité ne cessent de croître et nécessitent une approche internationale.

L'ensemble de ces dispositifs reposent sur les obligations portées par les organismes financiers concernant la connaissance qu'ils doivent avoir de leurs clients (KYC), de l'actualisation de ses informations et de la mise en œuvre d'une vigilance adaptée à ces éléments.

- **La conformité réglementaire**

La conformité réglementaire a en charge l'application de la réglementation relative à la lutte contre la corruption (ABC) et le conflit d'intérêts, la transparence fiscale (FATCA), la protection de la clientèle, la protection des données à caractère personnel et l'intégrité des marchés (IMM).

En ce sens, elle veille à adapter et déployer les référentiels du Groupe au sein de Société Générale Sénégal, au respect des lois, réglementations et principes déontologiques en vigueur au Sénégal et au sein du Groupe.

D'IMPORTANTES RÉALISATIONS

La conformité a mis en place un large programme de formations obligatoires, destinées à tout ou partie du personnel, visant à sensibiliser les collaborateurs aux risques de non-conformité, et dont les taux de réalisation sont suivis au plus haut niveau du Groupe, en 2021 elle a délivré 2204 heures de formation sur l'ensemble des thématiques.

La conformité c'est aussi le renforcement de la gouvernance des processus au moyen de l'exercice annuel d'identification des risques, mais aussi via la mise en place de plusieurs projets tel que : le filtrage des Personnalités Politiquement Exposées, la notation des agences en fonction de leur profil de risque de non-conformité entre autres.

2204 H
de formation sur l'ensemble des thématiques en 2021.



UNE MAITRISE DES FRAIS GÉNÉRAUX

2021

Faits marquants et réalisations

UNE ORGANISATION PLUS EFFICACE

Une nouvelle organisation effective depuis le 20 octobre 2021, implique la dissociation des services Achats et Approvisionnements ainsi que le rattachement du pôle Achats au Secrétariat Général.

Cette organisation a permis la réintégration du service Achats local à la filière Achats Groupe avec la nomination du responsable de service qui aura pour mission de mettre en place des outils et processus permettant à mieux organiser les activités de ce service.

Des actions concrètes ont pu être mise en place à savoir :

- La mise à jour du cadre normatif conformément au code SG,
- L'instauration de gouvernance avec la filière, nos partenaires métiers et les fournisseurs
- La mise en place d'un outil permettant d'effectuer le suivi des indicateurs de performance relatifs à la qualité des dossiers d'achats

2022

Perspectives et priorités

L'année 2021 a été marquée plus particulièrement par l'implémentation de nouveau système et processus qui a permis d'avoir un schéma plus clair des besoins et engagements du service Achats.

L'année 2022 offre des possibilités d'amélioration à Société Générale Sénégal pour poursuivre ces actions.

Des projets importants seront déployés en 2022 :

- Amélioration de la fluidité du processus achats : intensification de la communication avec comme stratégie l'organisation d'ateliers achats.
- Standardisation des pratiques achats
- Recueil des besoins afin de renforcer la planification et de centraliser toutes les opérations d'achats.
- Formalisation de l'ambition locale en matière d'achats responsables (RSE) et définition des méthodes d'application de cette ambition (Analyse Cycle de Vie des produits achetés).

DES PERFORMANCES ÉCONOMIQUES AU-DESSUS DES OBJECTIFS FIXÉS

Valeur des contrats
négociés en 2021

9.9M€

Soit **198 %** de l'objectif
2021 fixé de 5M€

Bénéfices réalisés
sur 12 mois

807M€

Soit **269 %** de l'objectif
2021 fixé à 300K€



UNE BONNE PERFORMANCE DES RECOUVREMENTS



1. Bilan

L'exercice 2021 s'est déroulé dans un contexte encore marqué par la crise Covid-19. Dans ce contexte, SG Sénégal a fait preuve d'une grande résilience.

C'est ainsi que pour l'exercice écoulé, le Coût Net du Risque (risque et crédit) de notre banque affiche une reprise de -431 millions de FCFA à comparer à une dotation de + 5 931 millions de FCFA en 2020, soit une baisse de 107 %.

Cette charge nette du risque reste fortement impactée par les performances du recouvrement ainsi que par une maîtrise des dégradations vers le défaut en lien avec une bonne anticipation et gestion de nos risques.



2. Recouvrement

Ainsi, des récupérations à hauteur de 19 milliard de FCFA ont été réalisées sur 2021, soit un taux de réalisation de 154 % de l'objectif que s'est fixé la Banque.

Des performances de recouvrement contentieux qui démontrent une nouvelle fois la bonne organisation et la professionnalisation des filières de recouvrement Corporate et Retail au sein de la Direction des Risques.





« La Banque Patrimoniale, accompagne ses clients dans la durée, en leur proposant une offre de services variés comprenant des solutions intégrées et sur mesure, adaptées aux besoins spécifiques de chacun de ses clients. »

CONSTRUIRE L'AVENIR AVEC VOUS

La Banque Patrimoniale est l'activité de Gestion Patrimoniale et Conseil en Investissement de Société Générale Sénégal, elle a pour objectif d'offrir à ses clients, une expérience bancaire de haut niveau s'appuyant sur l'engagement d'une qualité de service d'exception et un service de conseil en investissement et d'ingénierie patrimoniale.

Première à voir le jour au Sénégal, elle a ouvert les portes de son centre de conseil en novembre 2021.

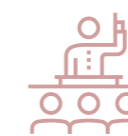
Société Générale Sénégal fournit à ses clients une offre intégrée et une proposition de valeur solide.

Elle se distingue comme partenaire de référence pour les investisseurs privés et les entrepreneurs, avec une qualité de relation client inégalée, une expertise patrimoniale et financière de pointe, qui place nos clients au cœur des opportunités économiques.

La Banque Patrimoniale propose un dispositif unique centré autour du client, proposant :



Un interlocuteur de référence, votre Banquier Patrimonial,



Une équipe dédiée d'experts, qui disposent d'une connaissance approfondie du marché local et s'appuient sur l'expertise et le savoir-faire reconnus de Société Générale Banque Privée à l'international.



Un centre de Conseil qui garantit confort, discrétion et professionnalisme.



Des offres innovantes et conseils financiers personnalisés adaptés aux projets les plus simples au plus complexes :

- | | | |
|--|--|--|
| <ul style="list-style-type: none"> • Bilan patrimonial • Conseil en gestion de patrimoine • Transmission du patrimoine • Gestion financière des actifs • Optimisation de la détention | <ul style="list-style-type: none"> • de l'immobilier • Investissement sur les marchés financiers • Financements de trésorerie et Immobiliers • Financements structurés | <ul style="list-style-type: none"> • Protection du chef d'entreprise • Solutions de prévoyance et protection des proches • Préparation et Organisation de la retraite |
|--|--|--|



1. RÉALISATIONS 2021

« Approche 360°, Outils, Solutions, Partenariats : une démarche structurée et organisée »

Afin d'accompagner la clientèle dans le développement de son patrimoine, la Banque Patrimoniale définit une stratégie patrimoniale avec l'appui des recommandations des experts partenaires : notaires, fiscalistes, experts immobiliers, experts-comptables afin que les solutions proposées intègrent les impacts juridiques et fiscaux auxquelles elle est exposée.

2. PERSPECTIVES 2022

« Renforcement de l'engagement Société Générale Sénégal pour le soutien des artistes contemporain »

La culture, élément clé du Patrimoine est mise en lumière à travers les expositions et vernissages organisés à la Banque Patrimoniale : partenariats signés avec de prestigieuses galeries des artistes indépendants évoluant dans le paysage culturel sénégalais

Société Générale Sénégal s'est dotée de sa première collection d'œuvre d'arts et souhaite poursuivre le développement de sa collection, ainsi que l'accompagnement de la clientèle dans la diversification de ses actifs financiers à travers des solutions sur les marchés financiers et en assurances-vie.



MAISON DE LA PME

Avec une reprise des activités cadencée par la crise sanitaire COVID en 2021, la maison de la PME a suivi sa feuille de route avec comme objectif de répondre au développement des PME au Sénégal. Dans cette même dynamique, les missions de la Maison de la PME sont restées les mêmes et sont sur une bonne voie dans l'accompagnement de petites et moyennes en entreprises à travers plusieurs actions comme la structuration de ces entreprises entre autres.

UN BILAN 2021 PROMETTEUR

1. Un accès au financement facilité

Les mécanismes de partage de risque sont des leviers de financement de premier choix pour faciliter l'accès au financement pour les PME tout en allégeant le schéma de prise de garantie. Partenaire historique de l'AFD/ PROPARGO au Sénégal, l'objectif commun de nos deux institutions s'est matérialisé par la signature en 2020, d'une **convention de relance de l'économie pour les entreprises impactées par la pandémie à Covid - 19** en Décembre 2020 dénommée « Choose Africa Resilience » et de deux autres conventions en Février 2021 : « ARIZ », une garantie de portefeuille destinée aux PME & « EURIZ », une garantie de portefeuille destinée aux entreprises à fort impact environnemental.

Les niveaux de consommation au 31/12/2021, démontrent de l'importance de ce mécanisme dans l'accès au financement bancaire pour les PME :

- L'enveloppe ARIZ d'un montant de 1,965 Milliards de FCFA est consommée à hauteur de 55 %
- Choose Africa Résilience a été consommée à hauteur 47 % pour 3,275 Milliards de FCFA octroyés.
- L'enveloppe de EURIZ d'un montant d'un Milliard de FCFA a totalement été consommée.



2. Renforcement de capacités

L'accès au financement passe également par un accompagnement technique en l'occurrence l'organisation des webinaires/ formations sur des thématiques variées pour renforcer les capacités des entrepreneurs, donner la bonne information à ces derniers et leur permettre d'accéder à de nouveaux marchés.

La Maison de la PME devient aujourd'hui la vitrine de la Direction Commerciale Entreprises rendant concrète la mise en oeuvre du déploiement de l'initiative « Grow with Africa » du groupe SG.

Plusieurs thèmes ont été co-animés avec des panélistes de diverses entreprises et institutions.

Retenons quelques thèmes phares :

- **Loi d'orientation relative aux PME et dispositif de soutien au financement des PME/PMI** organisé avec la BCEAO, la Direction de la PME, l'APIX, l'ensemble des Structures d'Appui et d'Encadrement, l'ANPEJ & l'ADEPME, dont l'objectif était de « communiquer autour de la loi PME et du dispositif de soutien au financement des PME - PMI afin que les PME connaissent les dispositions mises en place par l'Etat pour promouvoir l'entrepreneuriat et la Banque Centrale, pour faciliter l'accès au crédit ».
- **Quelles alternatives au financement bancaire ?** avec **Téranga Capital** dont les objectifs étaient de :
 - o Présenter aux entrepreneurs des solutions de financements autres que le prêt bancaire : prise de participation, solutions de placements privés (business angels, investisseurs) ...
 - o Evoquer les challenges & enjeux de la levée de fonds.
 - o Mettre en exergue l'impact de la valorisation de l'entreprise dans son développement.
- **Digitalisation & Protection des données personnelles avec la Commission de Protection des Données Personnelles (CDP) & Gaïndé 2000**, pour « sensibiliser sur la protection des données personnelles, avoir meilleure connaissance du cadre juridique et vulgarisation des solutions existantes dans un contexte de digitalisation accélérée ».

PERSPECTIVES

La pérennité de l'entreprise n'est pas uniquement liée à sa capacité de remboursement de ses emprunts bancaires. Le renforcement de la gouvernance, l'augmentation de capital/l'entrée d'un nouvel actionnaire, la préparation d'un plan de succession... sont autant de moments clés à saisir pour prodiguer un accompagnement à forte valeur ajoutée.

En sus de nos partenaires, certaines entités du groupe SG proposent ses services, l'objectif est de mettre à disposition ce savoir - faire pour accompagner au mieux nos clients dans leur stratégie de développement.

L'AMÉLIORATION DU SERVICE CLIENT

Du côté de la Clientèle des Particuliers et Professionnels, Société Générale Sénégal a poursuivi la rénovation de deux agences : à Dakar, avec l'agence de Lamine Guèye et à l'intérieur du pays avec l'agence de Thiès. Ces rénovations permettront de fournir à la clientèle des espaces conviviaux et plus modernes.



Tout au long de l'année 2021, plusieurs temps forts ont animé la clientèle des particuliers et professionnels à savoir :



La campagne « *Biy Seddal Sa Khôl* » pour accompagner les clients avec la mise en place de prêt personnel ordinaire et prêt personnel immobilier,



La nouvelle version de l'appli SG Connect permet d'offrir plusieurs gammes de services afin que le client devienne plus autonome. Ceci entre dans le cadre de l'innovation et de la digitalisation de nos services.



Avec le programme Baobab qui vise à atteindre une nouvelle étape dans notre processus de digitalisation. Le processus de commande de carte deviendra plus fluide.



PARTENAIRE PRIVILÉGIÉ AUX CÔTÉS DE L'ÉTAT DU SÉNÉGAL

Société Générale Sénégal, forte de sa marque, s'est positionnée en tant que leader dans le financement des programmes de l'Etat du Sénégal. Plusieurs projets financés ont eu un impact majeur dans son environnement afin de donner un meilleur cadre de vie à la population et faire bénéficier des richesses que le pays offre.

Les projets majeurs financés en 2021 par la Direction Commerciale Entreprises sont :

Le Programme d'Urgence de Développement Communautaire

Nous avons été sollicités par l'Etat du Sénégal en 2021 pour le financement du Programme d'Urgence de Développement Communautaire (PUDC). SG Sénégal est intervenu sur ce large programme à hauteur de 40 milliards de FCFA.

La facilité contribue au financement d'infrastructures hydrauliques rurales, d'électrification rurale, de pistes rurales et d'équipements de transformation et de valorisation de produits agricoles. Elle permettra ainsi d'améliorer les conditions socio-économiques des populations rurales dans les zones défavorisées, à travers :

L'accès à l'eau potable à 1018 villages ayant une population de plus de 318 438 personnes ;

La construction de 618 km de pistes et le désenclavement de 812 localités (pour une population de 531 775 personnes);

Le déploiement de 3786 équipements de productions agricole et animale au niveau de 1942 villages

Le raccordement à l'électricité à plus de 20 800 ménages, soit 87 892 personnes ayant à ce jour accès à l'électricité



Réhabilitation du collecteur de Hann

L'État du Sénégal a mandaté Société Générale Sénégal pour la structuration et la mobilisation d'une facilité de crédit à moyen et long terme pour le financement de la réhabilitation du collecteur Hann-Fann et des travaux d'aménagement du dispositif d'assainissement de la ville de Dakar.

Le coût global du projet est de 82,86 milliards FCFA. Ce financement a servi à :

- Réaliser les études nécessaires à la mise en œuvre des travaux de réhabilitation ;
- Renouveler intégralement le collecteur : reconstruire un nouveau collecteur principal, corriger des anomalies constatées sur l'actuel collecteur, et doter de capacités de collecte et d'écoulement conçues pour absorber la demande prévisionnelle de sa zone de desserte sur un horizon de 40 ans.
- Renouveler les réseaux secondaires et tertiaires reliés au collecteur, renforcer les moyens techniques et humains de planification et de conduite de programmes de maintenance.

Ce projet présente un caractère très important du fait de son impact direct sur la sécurité et la santé des populations riveraines. Il s'agit en effet de plus de 500 000 habitants de Dakar, résidant ou travaillant au-dessus ou à proximité des canalisations reliées au collecteur et à ses conduites, qui sont confrontés depuis environ 5 ans aux situations récurrentes d'eaux usées stagnantes sur les voies publiques et pénétrant dans les maisons en cas de fortes pluies. Ces eaux usées sont parfois accompagnées de gaz très toxiques (notamment, de l'hydrogène sulfureux, très nocif et mortel) qui engendrent même en certains endroits des risques d'explosion.

Un autre aspect justifiant l'urgence du Projet est la croissance démographique accrue que connaît la ville de Dakar. En effet, du fait de cette croissance rapide, chaque report de la mise en œuvre du Projet aura un impact inévitable sur les coûts de réalisation de ce dernier ; la mise en œuvre deviendra de plus en plus coûteuse techniquement et socialement.





UN EMPLOYEUR ENGAGÉ POUR LE DÉVELOPPEMENT DES POPULATIONS

Pour construire ensemble, avec nos clients, un avenir meilleur et durable, il est primordial que Société Générale Sénégal contextualise son approche et son accompagnement sur des sujets à forts impacts positifs. C'est dans cette optique que Société Générale Sénégal s'approprie et intègre la vision RSE du Groupe, pour se positionner comme un acteur incontournable du développement durable au Sénégal.

En 2021, Société Générale Sénégal a soutenu de nombreux projets qui répondent aux axes stratégiques du Groupe dont le mécénat solidaire et culturel à travers :



Le sponsoring sportif
rugby, esport,
handisport



Le sponsoring éducatif
insertion professionnelle,
insertion par l'éducation



Le sponsoring artistique
musique classique,
art contemporain

Société Générale Sénégal, à travers la signature d'un important partenariat avec **SENGAMES**, soutient la pratique du E-sport au Sénégal.

L'association SENGAMES est une association qui œuvre dans le domaine du jeu vidéo depuis bientôt une décennie et qui a pour vocation de promouvoir l'écosystème du jeu vidéo au Sénégal et sa pratique compétitive sur la scène internationale.

Le Sénégal compte en effet une forte communauté de gamers (plus de 20 000 personnes), avec plusieurs champions d'Afrique dans divers jeux, qui occupent aussi les premières places dans les classements mondiaux.

A travers ce partenariat, SG Sénégal se positionne comme l'un des partenaires bancaires majeurs du E-Sport au Sénégal et compte contribuer à positionner le pays comme un Hub du gaming en Afrique.



Société Générale Sénégal s'engage en faveur de l'employabilité des jeunes au Sénégal à travers un partenariat structurant noué avec Simplon

Pour la seconde année consécutive, Société Générale Sénégal a apporté son soutien pour l'équipement et l'aménagement des nouveaux locaux de SIMPLON à Dakar. Cette oeuvre permettra notamment d'améliorer le cadre de formation et de permettre à davantage de jeunes de se familiariser aux métiers du numérique.

Partenaire prioritaire de la Fondation Société Générale depuis 2015, Simplon s'adresse de manière spécifique à certains publics éloignés de l'emploi et du numérique : jeunes en situation de décrochage scolaire.

Les formations sont gratuites, professionnalisantes et ouvertes à tous les demandeurs d'emploi et ne nécessitent aucun pré-requis technique.

Simplon favorise la mixité sociale au sein de ses formations numériques et propose également des programmes de formation dédiés aux jeunes femmes.

Simplon.co bénéficie du soutien de la Fondation Société Générale pour des actions de formation dans les quartiers Nord de Marseille, en Seine-Saint-Denis et dans plusieurs autres pays d'Afrique de l'Ouest.



Association les amis du Foyer Claire Amitié

Société Générale Sénégal a renouvelé son soutien à l'association basée à Thies pour la réfection et l'équipement de la cuisine du Foyer d'accueil Claire Amitié pour jeunes filles en situation précaire. Ces dispositions visent à améliorer les conditions de formation des bénéficiaires aux métiers de la restauration.

Le Foyer Claire Amitié accueille gratuitement près de 150 jeunes filles.

Association Futur au présent - International

Société Générale Sénégal a accompagné l'association dans le cadre des travaux de réfection de la Maison de l'éducation située à Ziguinchor qui accueille les jeunes filles en décrochage scolaire.

La Maison de l'Education est une structure portée par l'association franco-sénégalaise Futur au Présent qui construit des programmes de lutte contre la pauvreté et les inégalités.

Créée en 2012, Futur au Présent intervient principalement en Casamance. Son projet s'articule autour de 3 angles :

Le développement de programmes sociaux

Les activités économiques destinées à participer au financement des programmes sociaux

Les travaux de recherche en appui aux programmes sociaux

Association pour l'aide et la protection des femmes victimes de violences conjugales et domestiques « KAYAM »

Société Générale Sénégal a participé à la réalisation des travaux de second œuvre pour la construction du premier centre d'accueil et d'hébergement pour femmes victimes de violences conjugales et domestiques du Sénégal.

Situé à Petit-Mbao, les objectifs du centre sont les suivants :

Le soutien psychologique, juridique et médical

Des modules de formation permettant aux femmes de poursuivre des activités génératrices de revenus

La préparation à leur réinsertion et réintégration dans la société

Association Enfance et Scolarité sans frontières

Pour l'amélioration des conditions de scolarisation dans la région de Kédougou

ESC Sans Frontières est une association étudiante basée en France d'aide au développement à but non lucratif de loi 1901 qui a pour vocation de soutenir l'éducation dans les pays en développement dont le Sénégal, le Cambodge, le Pérou, les Philippines et en Arménie.

Parmi ses projets, ESC Sans Frontières participe au développement de l'accès à l'éducation au Sénégal, plus précisément dans la région de Kédougou, en permettant l'accès à des fournitures scolaires vendues à un prix symbolique pour la rentrée des élèves au travers de boutiques présentes dans les écoles de la région que l'on compte au nombre de 13 aujourd'hui.

La banque a procédé au financement de l'achat de fournitures scolaires pour les écoles de Saraya et Salémata à hauteur de 2 millions de FCFA, comprenant des cartables, cahiers, stylos et kit de géométrie.

Institut de Coopération pour le Développement- Afrique (ICD-AFRIQUE)

Engagés aux côtés des Femmes dans le Delta du Sine-Saloum

Suite à une étude de la filière coquillage menée par ICD-Afrique dans le Saloum, le projet de « Développement durable de filières Conchylicole, Ostréicole et Apicole auprès des femmes du Delta du Saloum (Femmes & Coquillages 2018 – 2020) » a été mis en œuvre dans trois communes du Delta au profit de 1 975 femmes. Il s'est agi, en concertation avec les bénéficiaires, de les accompagner dans l'exploitation durable de cette ressource précédemment cueillie et non cultivée et à diversifier leur activité grâce à la production de miel de mangrove très prisé au Sénégal. Ce projet a répondu ainsi aux besoins de base que sont la sécurité alimentaire, la protection de l'environnement et des espèces menacées et la génération de revenus pour les familles.

Société Générale Sénégal a soutenu ce projet d'insertion sociale et d'autonomisation des femmes à travers un financement de la phase 2 du programme « femmes et coquillages » dans le Delta du Saloum.

Association sportive Stade Franco-Sénégalais « S'en Fout le Score »

SG Sénégal mouille le maillot !

Depuis 1924, le Groupe s'est engagé en faveur du rugby et de son esprit d'équipe. La banque partage des valeurs communes avec le sport : Esprit d'équipe, Engagement et Responsabilité. Depuis, le partenariat n'a cessé de se renforcer et de faire naître des initiatives tant au niveau des amateurs ou des professionnels.

C'est dans cette dynamique que s'inscrit le partenariat entre Société Générale Sénégal et le club « S'en Fout Le Score » afin de donner de l'élan au rugby sénégalais. Ainsi, à travers ce sponsoring sportif, le logo de la banque est présent sur les maillots des joueurs et également au niveau du terrain.



ETATS FINANCIERS

DES RÉSULTATS FINANCIERS ENCORE PLUS SOLIDES

a. Bilan comparé 2021 - 2020

ACTIF	POSTE	MONTANTS NETS	
		31/12/2020	31/12/2021
1	Caisse, Banque Centrale, CCP	54 668	129 773
2	Effets publics et valeurs assimilées	0	197 447
3	Créances interbancaires et assimilées	24 092	23 406
4	Créances sur la clientèle	644 311	664 235
5	Obligations et autres titres à revenu fixe	194 003	
6	Actions et autres titres à revenu variable	0	2 291
7	Actionnaires ou associés	0	
8	Autres actifs	2 710	12 559
9	Comptes de régularisation	15 973	38 344
10	Participations et autres titres détenus à long terme	559	799
11	Parts dans les entreprises liées	210	0
12	Prêts subordonnés	0	0
13	Immobilisations incorporelles	4 915	5 500
14	Immobilisations corporelles	25 692	32 009
15	TOTAL DE L'ACTIF	967 133	1 106 364

ACTIF	POSTE	MONTANTS NETS	
		31/12/2020	31/12/2021
1	Banque Centrale, CCP	14	13
2	Dettes interbancaires et assimilées	32 015	10 847
3	Dettes à l'égard de la clientèle	789 981	914 208
4	Dettes représentées par un titre	0	0
5	Autres passifs	10 134	11 631
6	Comptes de régularisation	18 316	35 855
7	Provisions	12 967	15 133
8	Emprunts et titres émis subordonnés	0	0
9	Capitaux propres et ressources assimilées	103 707	118 677
10	Capital souscrit	10 000	10 000
11	Primes liées au capital	0	0
12	Réserves	78 449	90 502
13	Ecarts de réévaluation	0	0
14	Provisions réglementées	0	0
15	Report à nouveau (+/-)	-286	105
16	Résultat de l'exercice (+/-)	15 544	18 070
17	TOTAL DU PASSIF	967 133	1 106 364

b. Activités et résultats

SGSN a clôturé l'exercice 2021 sur un **résultat net de 18 070 M FCFA** en ligne par rapport aux prévisions 2021 et en progression de **16,2 %** par rapport à l'exercice 2020.

Cette tendance se reflète sur l'essentiel des principaux agrégats déclinés ci-dessous :

> Produit Net Bancaire

Le **PNB de 2021 s'élève à 71 746 M FCFA**. Le PNB 2021 est influencé par (i) une bonne dynamique des décaissements de crédits, atténué par une bonne collecte de dépôts à vue Corporate sur l'exercice augmentant le coût des ressources et (ii) des commissions en hausse notamment sur la dynamique de décaissements sur l'activité de crédit.

> Frais Généraux

Les **frais généraux s'établissent à fin 2021 à 47 572 M FCFA** en hausse de 1 % (+546 M FCFA) par rapport au réalisé 2020. Une légère surconsommation est relevée sur les frais généraux (+0.1 %) par rapport au budget et est lié au démarrage des activités du CES au second semestre 2022.

> Résultats bruts d'exploitation (RBE)

Le RBE s'élève à 24 174 M FCFA en retrait de -2 % (-427 M FCFA) par rapport à 2020 et en hausse de 4 % par rapport aux prévisions 2021.

> Coût net du risque

Le **CNR 2021 en reprise de 436 M FCFA** contre une dotation de -6 492 M FCFA en 2020. Cette performance est liée : (i) aux différentes actions de recouvrement et de reprises de provisions, (ii) à la réception d'une indemnité de **918 M FCFA** de MANKO relative à la fraude, (iii) à la reprise sur **IDR 0,3 G FCFA**.

Toutefois, ces reprises ont été atténuées par la dépréciation des titres YUP à hauteur de **874 M FCFA**.

> Les encours crédits

En fin 2021, les **crédits nets (sains et défauts) à la clientèle s'affichent à 664 235 M FCFA**, en hausse de 3 % par rapport à 2020 marqué par la mise en place de crédits dont 15 G FCFA sur l'Etat du Sénégal.

Les encours de crédits sains (fin de période) s'élèvent en 2021 à **657 553 M FCFA** en hausse de 3,8 % par rapport à 2020. Par marché, cette variation se présente comme suit :

- **Clientèle Corporate** : +3 % tiré par la mise en place d'un Crédit Court Terme de 15 G FCFA sur l'Etat du Sénégal.
- **Clientèle privée** : +6,1 % en lien avec le dynamisme commercial notamment sur les campagnes de prêts.

Les créances en souffrance brutes passent de 151 469 M FCFA en 2020 à 112 022 M FCFA en 2021 grâce aux actions de recouvrement.

> Les dépôts

Pour 2021, les encours de dépôts de fin de période s'élèvent à 910 659 M FCFA en hausse de +16 % par rapport à 2020 et ressortent en progression de 1,5 % par rapport aux prévisions 2021.

Par nature, on observe :

- **Les dépôts à vue / épargne** : à 763 692 M FCFA et s'affichent en hausse de +17,3 % par rapport à 2020.
- **Les dépôts à terme** : à 146 966 M FCFA, en hausse par rapport à 2020 (+7,9 %).

Les dépôts à vue et épargne continuent à occuper une part prépondérante dans le total des dépôts de la Société Générale Sénégal (81,2 % en 2021 contre 80,4 % en 2020).

> L'évolution de la trésorerie et des autres postes du bilan

Au niveau des **emplois** :

- Le niveau des encaisses pour 2021 s'élève à 25 081 M FCFA en baisse de 3 % par rapport à 2020 ;
- Les emplois interbancaires pour 134 598 M FCFA ont augmenté sur 2021, portés sur cette période par les prêts interbancaires.
- Les titres de placement s'élèvent à 199 737 M FCFA à fin 2021 contre 194 002 M FCFA en 2020.
- Les immobilisations nettes d'exploitation et hors exploitation s'élèvent à 37 509 M FCFA en hausse de +22,5 % liée principalement à des investissements en capacités informatiques et à la rénovation du réseau d'agences.

Au niveau des **ressources**, les dettes interbancaires s'élèvent à 10 860 M FCFA en baisse de -669 % par rapport à 2020, liée à la baisse des emprunts réalisés avec les filiales SG.

> Les ratios clés de gestion

- **Frais généraux sur PNB** : le ratio s'établit à fin 2021 à 66,3 % stable par rapport à 2020.
- **Emplois clientèles (nets) / Dépôts clientèle** : le ratio s'élève à fin 2021 à 72,9 % en baisse de 8.9 pts par rapport à 2020 en raison de la hausse des dépôts sur 2021.

> Les ratios réglementaires prudentiels

A fin 2021, les ratios prudentiels se présentent comme suit :

> A fin 2021, le ratio des prêts aux actionnaires, dirigeants et personnels rapportés aux fonds propres, s'élève à 16,42 % contre 15,05 % à fin 2020, pour un seuil maximum exigé par la BCEAO de 20 %.

> Le ratio de solvabilité s'établit en fin 2021 à 13,85 % pour un seuil prudentiel à 11,25 %.

Les autres principaux ratios prudentiels sont :

> La division des risques : la norme fixant une limite sur les risques portés sur une même contrepartie à un seuil maximal de 35 % des fonds propres effectifs est respectée.

> Le ratio de levier : il s'élève à 8,572 % pour un minimum réglementaire de 3 %.

PERSPECTIVES 2022

L'exercice 2021 a été marqué par une reprise de la dynamique de croissance de l'économie sénégalaise dans une perspective d'une meilleure maîtrise de la pandémie de la covid-19 et à la faveur des résultats positifs attendus de la campagne de vaccination contre la propagation du coronavirus. L'environnement économique a été soutenu, par la relance des investissements structurants dans le cadre de la poursuite de l'exécution des projets et programmes du PSE inscrits dans le Plan d'actions prioritaire ajusté et accéléré (PAP2A).

En conséquence, le taux de croissance du PIB est attendu en hausse de 5.0 % en 2021 contre une estimation de 1.5% en 2020. L'inflation serait maintenue en deçà du seuil communautaire de 3 %.

L'année 2022 devrait consolider la reprise enclenchée en 2021 malgré la persistance de la pandémie de la Covid-19. La bonne poursuite de la campagne de vaccination faciliterait ce redressement. L'activité économique devrait se consolider à la faveur des effets attendus des différentes mesures de soutien à l'économie nationale prévues dans le cadre de la mise en œuvre effective des projets prioritaires structurants inscrits dans le PAP2A. Globalement, le taux de croissance du PIB est projeté à 5.5 % en 2022 contre une prévision de 5.0 % en 2021. L'inflation quant à elle est projetée à 2.2 % en 2022 malgré la hausse des prix internationaux des produits énergétiques et alimentaires.

Société Générale Sénégal dispose d'atouts considérables pour faire face à ces incertitudes et poursuivre son développement de manière durable grâce à (i) la solidité de son niveau de capital, (ii) un portefeuille de crédits diversifié en termes d'expositions sectorielles et (iii) une forte synergie régionale et groupe permettant d'offrir une offre de services diversifiés et adaptés aux différents segments de la clientèle.



RÉSOLUTIONS DE L'ASSEMBLÉE GÉNÉRALE ORDINAIRE TENUE LE 23 JUIN 2022

PREMIÈRE RÉSOLUTION

L'Assemblée Générale, après avoir entendu lecture des rapports du Conseil d'Administration et des Commissaires aux Comptes, les approuve expressément ainsi que le bilan et le compte de résultat de l'exercice 2021 tels qu'ils lui ont été présentés.

Cette résolution mise aux voix est adoptée à la majorité des voix exprimées :

CONTRE :	ABSTENTION :	POUR :
380 voix	2 102 voix	744 049 voix

DEUXIÈME RÉSOLUTION

L'Assemblée Générale, après approbation des comptes annuels arrêtés au 31 décembre 2021, faisant ressortir un bénéfice de 18 069 625 614 FCFA décide de le répartir comme suit :

- Réserve spéciale 15 % **2 710 443 842 FCFA**
- Réserve facultative **11 739 181 772 FCFA**
- Dividende statutaire **3 620 000 000 FCFA**

Elle fixe en conséquence à **3 620 FCFA le dividende brut de l'exercice 2021** qui sera mis en paiement dans un délai de 07 jours à compter de la réunion de l'Assemblée Générale.

Cette résolution mise aux voix est adoptée à la majorité des voix exprimées :

CONTRE :	ABSTENTION :	POUR :
998 voix	7 282 voix	738 251 voix

TROISIÈME RÉSOLUTION

L'Assemblée Générale ayant pris connaissance du rapport spécial, relatif aux conventions réglementées, présenté par les Commissaires aux Comptes, l'approuve expressément.

Cette résolution mise aux voix est adoptée à la majorité des voix exprimées :

CONTRE :	ABSTENTION :	POUR :
102 voix	3 435 voix	742 994 voix

QUATRIÈME RÉSOLUTION

L'Assemblée Générale donne aux Administrateurs en fonction pendant l'exercice clos le 31 décembre 2021, quitus et décharge de leur gestion pour ledit exercice.

Quitus entiers et définitifs de leurs gestions sont donnés à Madame Cathelle EDET, Messieurs Kamel NEJI et Ahmed EL YACOUBI.

Cette résolution mise aux voix est adoptée à la majorité des voix exprimées :

CONTRE :	ABSTENTION :	POUR :
338 voix	2 453 voix	743 740 voix

CINQUIÈME RÉSOLUTION

Le Conseil d'Administration soumet à l'approbation de l'assemblée la nomination de Madame Laura BERTHOUT et Messieurs Nicolas PICHOU et Ernest KUETCHE en qualité d'Administrateurs non exécutifs, sous réserve de l'agrément de la Commission Bancaire de l'UMOA en remplacement de Madame Cathelle EDET et Messieurs Ahmed EL YACOUBI et Kamel NEJI.

Le mandat de Laura BERTHOUT arrivera à terme au jour de l'Assemblée Générale Ordinaire qui statuera sur les comptes de l'exercice 2025. Ceux de Messieurs Nicolas PICHOU et Ernest KUETCHE arriveront respectivement à terme à l'arrêté des comptes des exercices de 2022 et 2026.

Cette résolution mise aux voix est adoptée à la majorité des voix exprimées :

CONTRE :	ABSTENTION :	POUR :
564 voix	14 803 voix	731 164 voix

SIXIÈME RÉSOLUTION

L'Assemblée Générale fixe à 81 518 207 (quatre-vingt-un millions cinq cent dix-huit mille deux cent sept) FCFA le montant brut global des indemnités de fonction à allouer aux administrateurs au titre de l'exercice 2021.

Cette résolution mise aux voix est adoptée à la majorité des voix exprimées :

CONTRE :	ABSTENTION :	POUR :
368 voix	4 140 voix	742 023 voix

SEPTIÈME RÉSOLUTION

L'Assemblée Générale donne tous pouvoirs au porteur d'une copie ou d'un extrait du présent procès-verbal en vue de procéder à tous dépôts et publications et d'accomplir toutes formalités.

Cette résolution mise aux voix est adoptée à la majorité des voix exprimées :

CONTRE :	ABSTENTION :	POUR :
1 664 voix	1 923 voix	742 944 voix

www.societegenerale.sn



@SocieteGeneraleSenegal